

Situación Laboral de Magangué - Junio de 2010



Cámara de Comercio de Magangué, 2010

Situación Laboral de Magangué - Junio de 2010



Carlos Montes Anaya – Presidente

Henry Borre Athias – Director Ejecutivo

Marlo Antonio Rada Suarez – Consultor

Magangué Bolívar, Noviembre de 2010



Portada

Arriba: Comienzo y final de una fila de personas en búsqueda de empleo en Magangué, abarcando un buen tramo de la calle la esperanza (Durante este día la misma fila se repitió 8 veces).

Abajo: Vista aérea del área urbana de Magangué haciendo énfasis en que la muestra del estudio se realiza sobre la misma y recalcando la situación natural del municipio, su relación con el río e importancia como puerto y destino de migraciones de diversa índole.

INTRODUCCIÓN

Luego de determinar por primera vez en Magangué la tasa de desempleo, subempleo e informalidad en 2008, se pudo establecer que la problemática municipal en este sentido dista de las trece ciudades principales que normalmente se monitoreaban con el estudio realizado trimestralmente por el DANE. En este segundo informe se da respuesta a los interrogantes de que tan persistente es esta situación, o si lo que observábamos en el 2008 era tan solo un asunto coyuntural al que no había necesidad de prestarle atención.

Aunque se sabe de la crítica situación invernal de este año que apunta a ser la peor de los últimas tres décadas no podríamos esperar menos que un reconocimiento e inclusión de esta problemática del desempleo en la planeación local y nacional como una prioridad a la que hay que construirle una agenda como quiera que las condiciones de cabecera regional, destino migratorio y municipio con alta frecuencia de inundaciones es una realidad que solo puede ser incluida y tenida en cuenta como factores transversales a toda la actividad humana del municipio.

Continuamos creyendo que resulta de vital importancia el trabajo conjunto entre gobierno y sector privado, además de una búsqueda *“sincera”* de soluciones en donde finalmente se reconozca que el desarrollo económico local no se construye con la decisión de unas cuantas personas sino con el esfuerzo y suma de voluntades del sector público y privado en un contexto tanto municipal como Regional.

JUSTIFICACIÓN

En la ocasión anterior decíamos que en la ingeniería de procesos y en la filosofía de calidad moderna es común la afirmación *“Para poder mejorar un proceso es necesario medirlo”* esta afirmación es aplicable a muchas de las situaciones que se presentan en Magangué llámese Mototaxismo, Vendedores ambulantes, Numero de Personas sin Arte, Oficio o Profesión, en donde es necesario saber de qué tamaño es la problemática y que tan profunda o estructurada tiene que ser la implementación de la solución. Las dos principales motivaciones que sustenta el desarrollo de este informe son las de despertar el interés en la creación de una agenda en materia de empleo y desarrollo económico en el municipio y la de motivar al DANE a la inclusión de nuestro municipio en la encuesta nacional sobre desempleo de tal forma que nos permita contar de manera oficial con una cifra generada a través de una organización que hace parte del mismo estado donde se toman las decisiones, Pese a no compartir algunos aspectos y consideraciones metodológicas respecto a la definición de desempleo.

Definiciones

Población Total: Está constituida por la población civil no institucional, se ha excluido la población residente en lugares colectivos como hospitales, orfanatos, colegios, cuarteles, etc. La población total se estima por proyecciones con base en los resultados de los censos de la población.

Población en edad de trabajar (PET): Está constituida por las personas de 12 años y más en las zonas urbanas y de 10 años en adelante en las zonas rurales. Se divide en la población económicamente activa (PEA) y población económicamente inactiva (PEI).

Población económicamente activa (PEA): También se le conoce como fuerza de trabajo y esta conformada por las personas en edad de trabajar que en la semana de referencia (semana inmediatamente anterior a aquella en la cual se realiza la encuesta) ejercieron o buscaron ejercer una ocupación remunerada en la producción de bienes y servicios y los ayudantes familiares que trabajaron sin remuneración en una empresa familiar por lo menos 15 horas semanales. Esta población se divide en ocupados y desocupados.

Población económicamente inactiva (PEI): Comprende a todas las personas en edad de trabajar que no participan en la producción de bienes y servicios porque no necesitan, no pueden o no están interesadas en tener actividad remunerada. A este grupo pertenecen las siguientes actividades: estudiantes, amas de casa, pensionados, jubilados, rentistas, inválidos, personas que no les llama la atención o creen que no vale la pena trabajar, trabajadores familiares sin remuneración que se encuentran laborando menos de 15 horas semanales.

Ocupados (OC): Son las personas que durante el período de referencia se encontraban en una de las siguientes situaciones: ejercieron una actividad en la producción de bienes y servicios de por lo menos una hora remunerada a la semana; los trabajadores familiares sin remuneración que trabajaron por lo menos 15 horas a la semana; y las que no trabajaron pero tenían un empleo o trabajo (estaban vinculadas a un proceso de producción cualquiera).

Desocupados (DS): Son desocupadas las personas que en el periodo de referencia buscaron ejercer una actividad, en la producción de bienes y servicios, o sea:

- Las que en dicha semana realizaron cualquier actividad tendiente a la consecución de un trabajo (desempleo abierto)
- *Las que durante el periodo de referencia no hicieron ninguna diligencia para buscar trabajo, pero que lo buscaron anteriormente alguna vez y aún están interesados en trabajar (desempleo disfrazado).*
- Personas sin empleo que durante el periodo de referencia estuvieron esperando los resultados de solicitudes de un trabajo que deberán comenzar en época posterior al periodo de referencia de la encuesta.

Subempleados (S): Son los ocupados que quieren y pueden trabajar más tiempo porque: a) Tienen una jornada de trabajo inferior a 2/3 partes de la jornada legal (subempleo visible); b) Consideran que sus ingresos no son suficientes para atender sus gastos normales; c) juzgan que la ocupación que están desempeñando no está de acuerdo con su profesión o entrenamiento, por lo cual pueden estar teniendo una baja productividad.

Población ocupada en el sector informal: La población puede estar ocupada en el sector formal o informal de la economía. Se clasifican como trabajando en el sector informal las personas que cumplan con alguna de las siguientes características:

- Las personas que trabajan en establecimientos, negocios o empresas que ocupen hasta diez personas en todas sus agencias y sucursales.
- Los empleados del servicio doméstico y los trabajadores familiares sin remuneración.
- Los trabajadores por cuenta propia excepto los trabajadores independientes profesionales como Médicos, Abogados, Odontólogos, Ingenieros, etc.
- Los empleados y obreros particulares que laboran en empresas de hasta 10 trabajadores.
- Los patronos o empleadores que ocupen hasta 10 trabajadores.
- Se excluyen de este sector los obreros y empleados del gobierno.

Trabajo familiar no remunerado: Es el realizado por personas que ordinariamente ayudan en un negocio cualquiera o en una explotación agrícola, siempre y cuando hayan laborado por lo menos un tercio del tiempo normal de trabajo en la semana de referencia (15 horas).

Ocupación principal: Es el oficio o profesión (cuando se desempeña en esta) de una persona independientemente del sector en que pueda estar empleada o del tipo de estudio que

hubiese recibido. Generalmente se define en términos de la combinación de trabajo, tareas y funciones desempeñadas. *Para este estudio en particular definiremos ocupación principal como el arte, oficio o profesión de la que se perciben los mayores ingresos.*

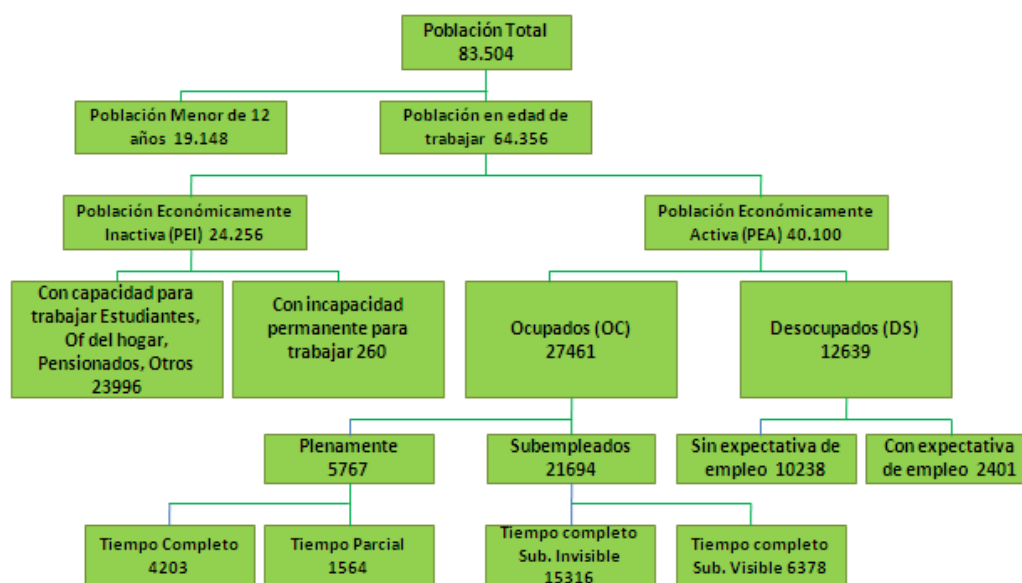
Obrero, empleado particular: Es la persona que trabaja para un empleador privado en condición de asalariado. Aquí se incluyen los que trabajan en organizaciones de servicio social, sindical, iglesias y otras organizaciones sin fines de lucro.

Obrero, empleado del gobierno: Es la persona que trabaja para una entidad oficial en condición de asalariado (independientemente del cargo que desempeñe).

Empleado doméstico: Es la personas que le trabaja a un solo hogar diferente al suyo, realizando actividades propias del servicio del hogar y recibe por su trabajo un salario en dinero y/o en especie. Ejemplo: choferes, jardineros, niñeras, amas de llaves.

Trabajador por cuenta propia: Es la persona que explota su propia empresa económica, o que ejerce por su cuenta una profesión u oficio con ayuda o no de familiares, pero sin utilizar ningún trabajador (empleado u obrero) remunerado. Puede trabajar solo o en asocio de otras personas de igual condición, ejemplo. Dos médicos que se asocian para compartir un consultorio.

ESTRUCTURA DE LA FUERZA DE TRABAJO EN MAGANGUE
ZONA URBANA SEGUNDO TRIMESTRE 2010



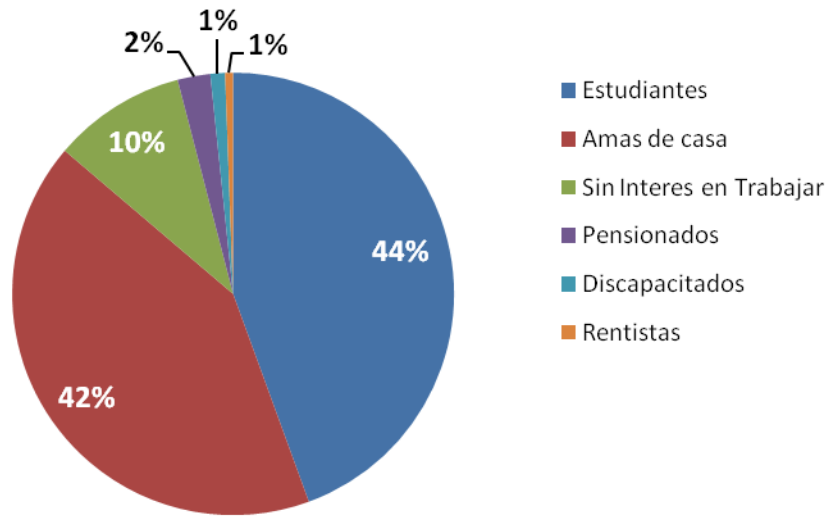
Fuente: Encuesta situación Laboral de Magangué Junio 2010 – Cálculos Autor- Proyección de población Dane

Año y medio después de la entrega del primer informe sobre desempleo en Magangué mucho ha pasado en este municipio en donde las dinámicas migratorias y las inundaciones no resultan ser la excepción si no la regla. Cuatro temporadas invernales, una temporada alta (dicembrina) resultan ser algunos de los aspectos a tener en cuenta de manera obligada al darle interpretación a la situación aquí reflejada y su relación con la medición anterior.

A junio de 2010 el mercado laboral Maganguense se caracterizó por los siguientes aspectos el 77 % de la población total se encuentra en edad de trabajar es decir es mayor de 12 años; de estos el 62.3 % conformaban la Población Económicamente Activa (PEA): de estas el 68.42 % estaban ocupadas y el 31.5 se encontraban desocupados. De la población ocupada el 79 % se encontraba en condiciones de subempleo.

Aun cuando la proporción de las composiciones internas de los diferentes grupos de la estructura laboral en general se mantuvieron, es importante anotar el aumento de la población económicamente activa (PEA) con respecto a la de 2008. Este incremento es explicable en el número de personas en edad productiva que ha recibido el municipio y el que estas entran en su mayoría a trabajar por cuenta propia en la informalidad o bien pasan a integrar el grupo de desocupados debido a la desadaptación con el entorno en materia laboral.

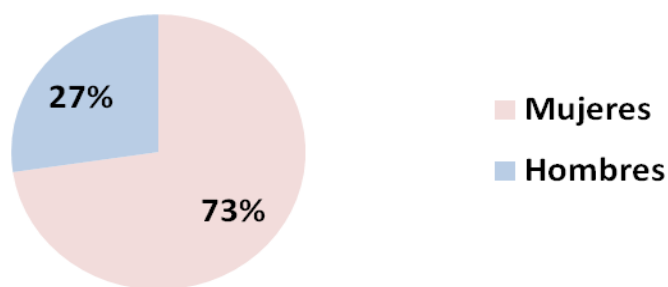
Poblacion Economicamente Inactiva (PEI) Por Actividad en Magangué, Segundo Trimestre de 2010



Fuente: Encuesta situación laboral de Magangué Junio de 2010 - Cálculos del autor

Lógicamente al incrementar la (PEA) Población económicamente activa la (PEI) disminuyo siendo el grupo de amas de casa el grupo donde más se noto la reducción del total y presumiéndose su traslado hacia la población económicamente activa.

Poblacion Economicamente Inactiva (PEI) Por Genero en Magangué, Segundo Trimestre de 2010

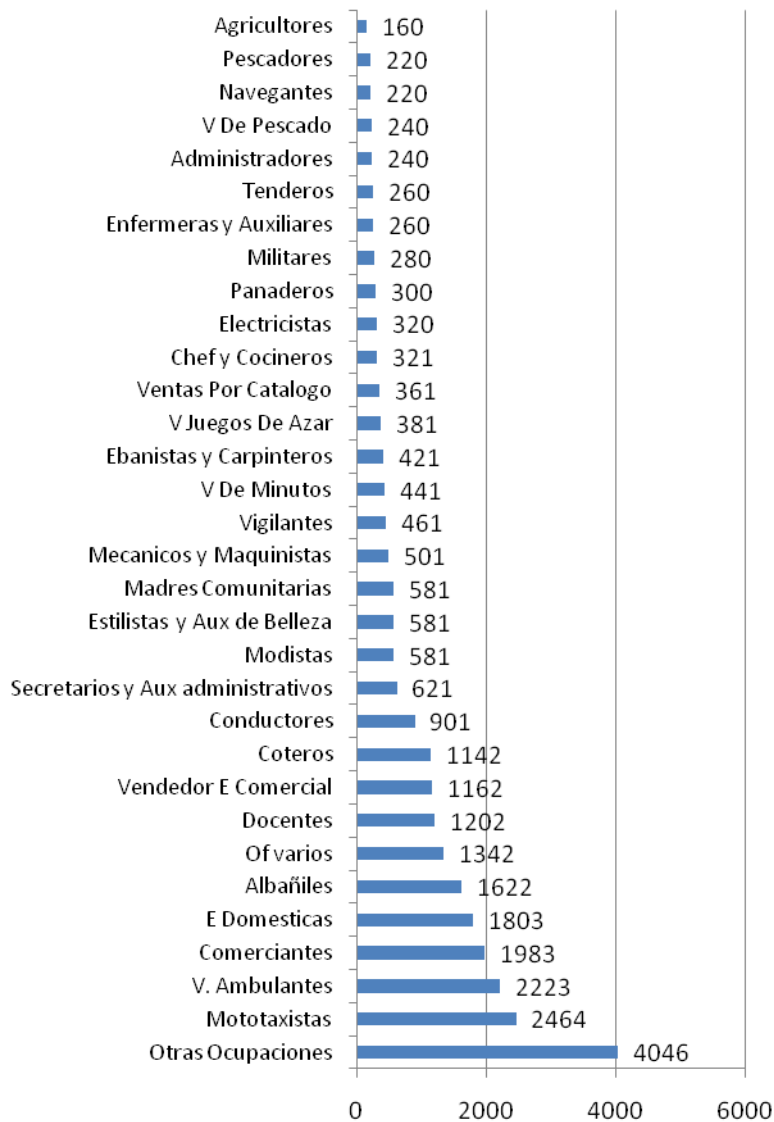


Fuente: Encuesta situación laboral de Magangué Junio de 2010 - Cálculos del autor

En esta grafica se observa la alta proporcion de mujeres clasificadas como población económicamente inactiva a causa de la inclusion de las amas de casa en este grupo por definición previa.*

*En este sentido cursa en el senado un proyecto que busca la inclusión de las mujeres en la población económicamente activa que influiría abruptamente sobre la estadística.

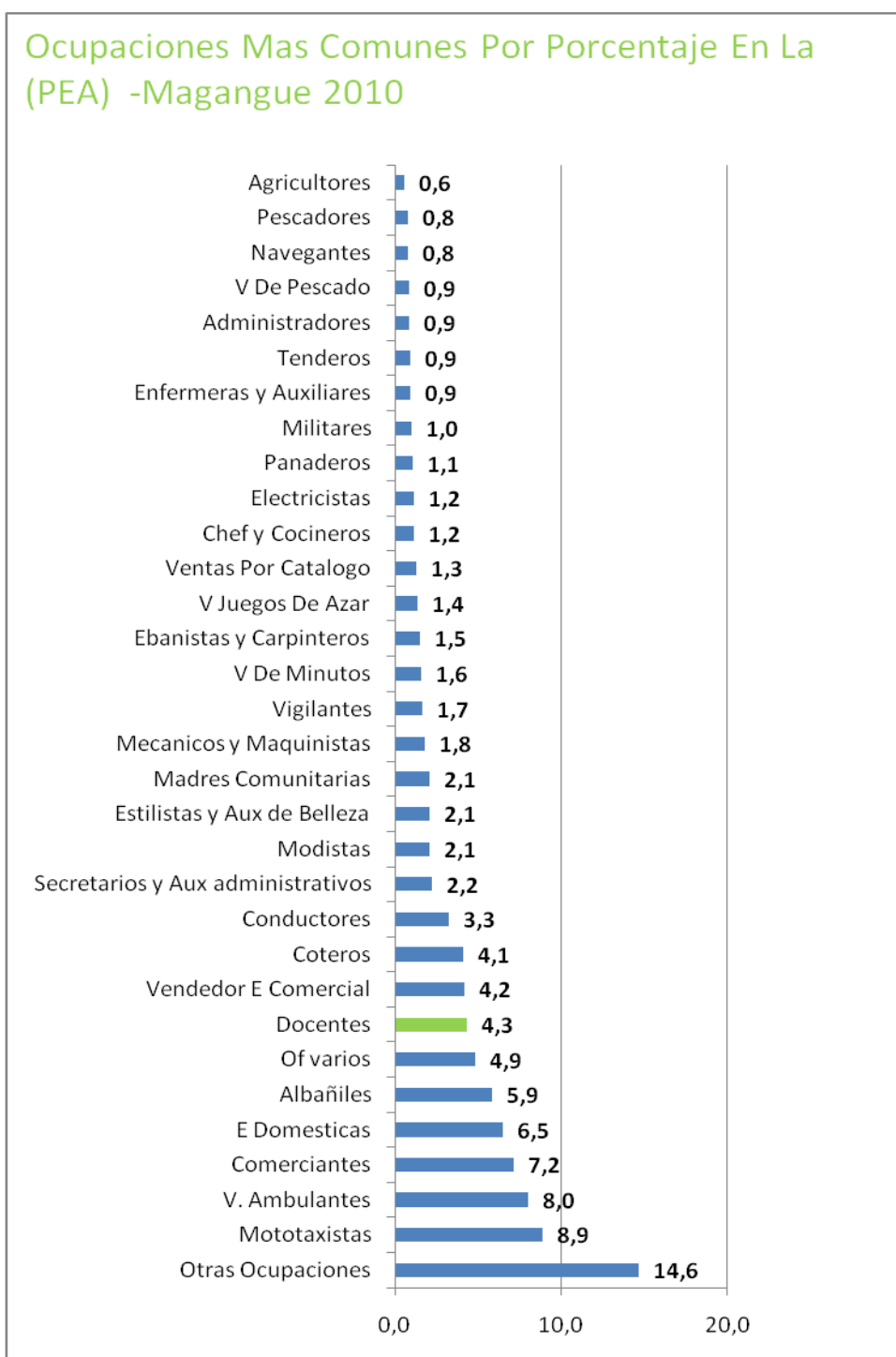
Ocupaciones Mas Comunes En La Población Economicamente Activa (PEA) -Magangue 2010



Fuente: Encuesta situación laboral de Magangué Junio de 2010 - Cálculos del autor

Del grupo de las 30 actividades económicas más comunes entre los Magangueños las más difundidas son mototaxistas y vendedores ambulantes con más de 2000 personas cada una, continuando en la lista se encuentran los comerciantes, las empleadas domesticas y los albañiles con 1983, 1803 y 1622 integrantes respectivamente. Cabe resaltar que con excepción de un buen porcentaje de comerciantes estos 5 grupos que son los que más aportan a la población ocupada (37 %) se encuentran en la informalidad y en el subempleo. Un poco mas arriba se observa en la grafica a los docentes quienes resultan ser la primera

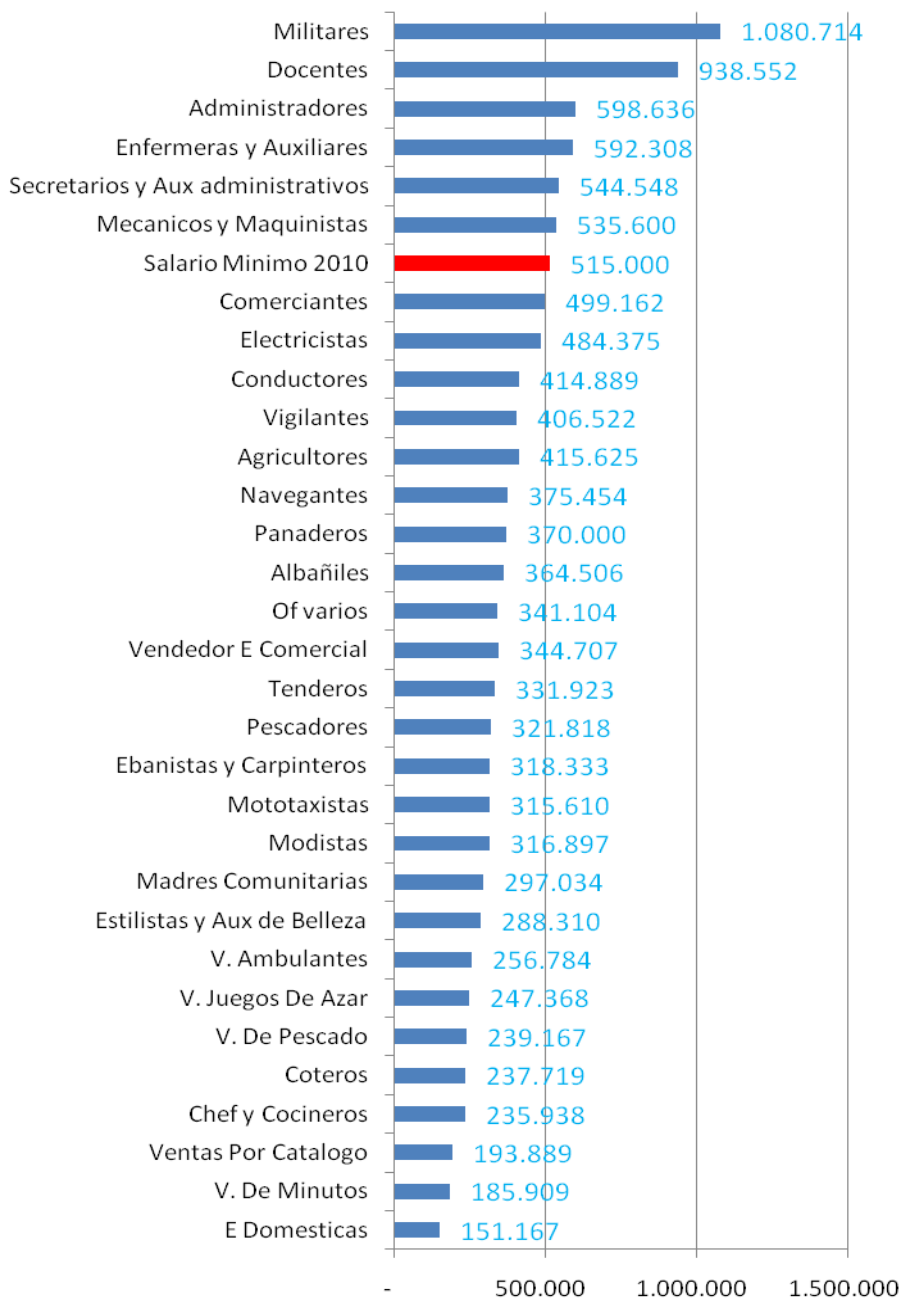
ocupación mayormente formal en aparecer y además una de las pocas del listado, su formalidad obedece a los requerimientos actuales exigibles desde el gobierno central.



Fuente: Encuesta situación laboral de Magangué Junio de 2010 - Cálculos del autor

Si sumamos el porcentaje que representa cada ocupación en la PEA OC podríamos notar que solo se requiere de las primeras 20 ocupaciones más comunes para constituir el 80 % de los ocupados de ahí la importancia de las mismas frente a las demás.

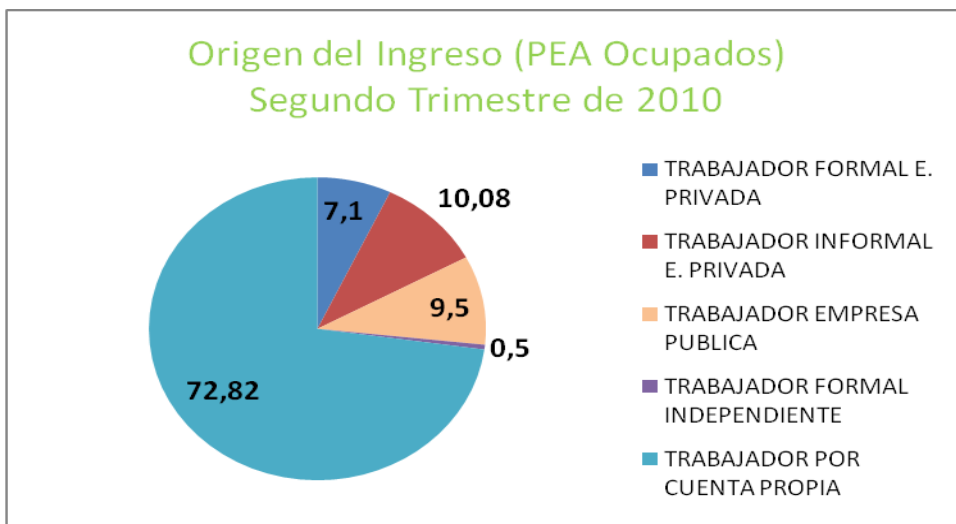
Ingreso Promedio Por Ocupacion (PEA)-Magangué - Segundo Trimestre de 2010



Fuente: Encuesta situación laboral de Magangué Junio de 2010 - Cálculos del autor

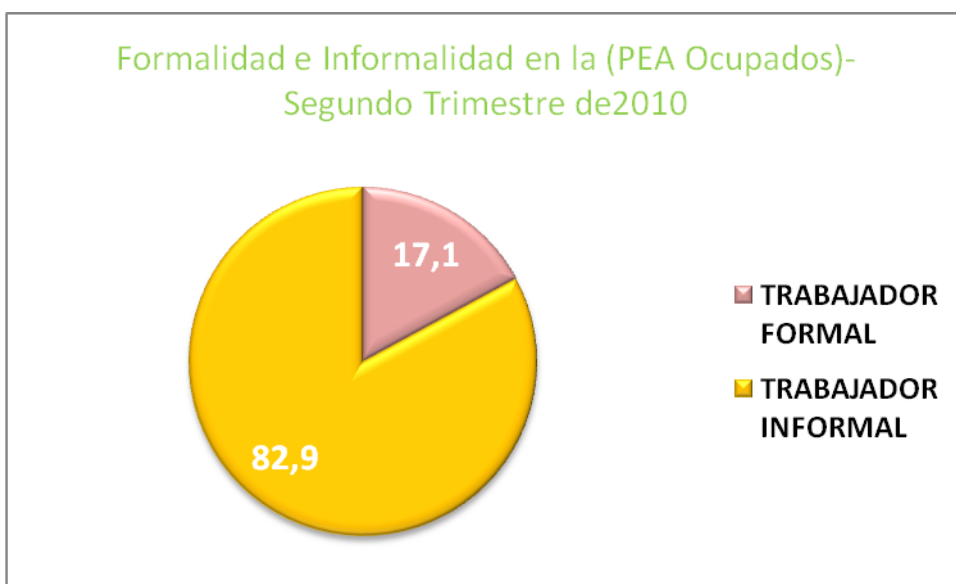
Con respecto a 2008 el numero de ocupaciones por encima del salario minimo aumento siendo ahora 6 en vez de 5 gracias al ingreso de la ocupacion de militar quienes conquistan el primer lugar de ingresos promedios mensuales, seguidos de los docentes, administradores y enfermeras. En el otro extremo de las ocupaciones mas comunes ordenada de acuerdo a sus

ingresos están las empleadas domésticas, vendedoras de minuto, personas dedicadas a las ventas por catálogos, chef y coteros siendo estos los de menor ingreso promedio con cifras que van desde 151.167 hasta 237.719 pesos mensuales.



Fuente: Encuesta situación laboral de Magangué Junio de 2010 - Cálculos del autor

El trabajo formal se nutre de tres orígenes que son el trabajador formal de empresa privada, el trabajador de empresa pública y el trabajador formal independiente, siendo este último el grupo al que pertenecen los profesionales y técnicos como: médicos, abogados, arquitectos, técnicos en refrigeración y mecánicos.

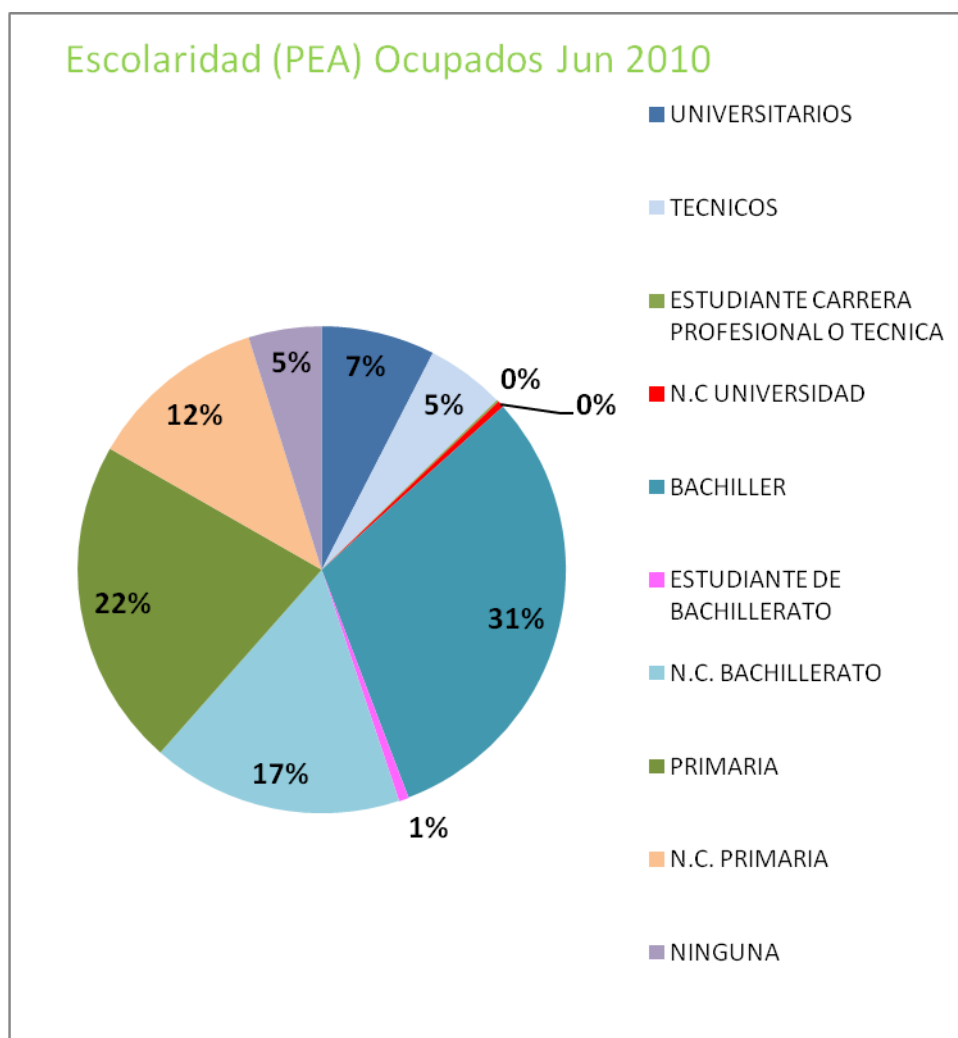


Fuente: Encuesta situación laboral de Magangué Junio de 2010 - Cálculos del autor

La informalidad definida como: asalariados o patrones de microempresas de menos de 10 trabajadores, Trabajadores por cuenta propia no profesional ni técnico, Trabajadores del

servicio domestico o ayudantes familiares sin remuneración se presenta en Magangué como una válvula de escape para las personas menos educadas en momentos en que el sector formal resulta incapaz de absorverlos. De los 82.9 puntos de informalidad 72.8 estan constituidos por trabajadores por cuenta propia que en su mayoría corresponden a lo que vemos a diario engrosando las filas de vendedores ambulantes, Mototaxismo, Coteros, albañiles, empleadas domesticas y vendedores de minutos entre otros.

La mayor parte de las personas que pertenecen al sector informal poseen un grado de escolaridad bastante bajo, el cual no supera la educación básica secundaria y por el contrario se concentra en los niveles primarios de educacion, lo que se convierte en una desventaja para este sector ya que disminuyen las posibilidades de emplearse en el sector formal y conseguir los recursos económicos suficientes para romper el círculo vicioso de la pobreza en su próxima generación.



Fuente: Encuesta situación laboral de Magangué Junio de 2010 - Cálculos del autor

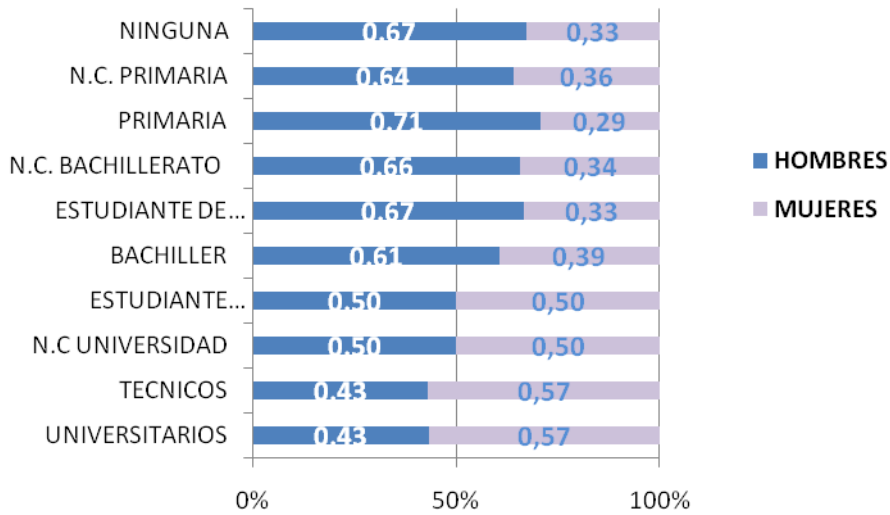
Al clasificar la población de ocupados respecto a su nivel de escolaridad se explica en buena medida la clase de situación que se debe sortear para reducir la falta de ocupación y la informalidad en Magangué, siendo que tan solo el 12 % de los ocupados poseen estudios universitarios o técnicos. Mientras que la mayor población ocupada está constituida por Bachilleres 31 %, personas que no terminaron el bachillerato 17 %, personas que apenas completaron la primaria 22 % y los que la iniciaron pero no la concluyeron con un 12 %. Conformando entre estos un 82 %.



Fuente: Encuesta situación laboral de Magangué Junio de 2010 - Cálculos del autor

De acuerdo a la grafica se puede observar como en junio de 2010 solo los ocupados con alto nivel de escolaridad tenían unos ingresos promedio superiores al salario mínimo legal vigente (515.000), esto se explica por la alta participación de personal de los sectores, educación y salud entre los universitarios quienes poseen en buen porcentaje los mejores ingresos y la mayor formalidad.

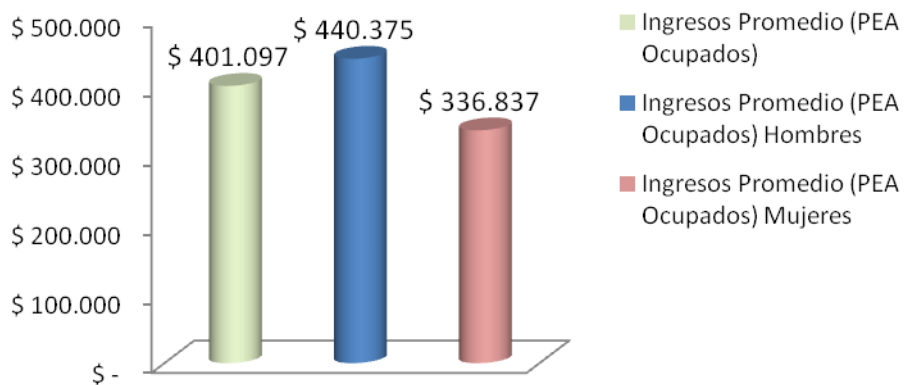
PARTICIPACION PORCENTUAL HOMBRE- MUJER, SEGUN ESCOLARIDAD (PEA OCUPADOS) JUNIO DE 2010



Fuente: Encuesta situación laboral de Magangué Junio de 2010 - Cálculos del autor

Independientemente de la baja participación de la mujer en la población económicamente activa ocupada (PEA Ocupados) se destaca la alta participación de esta entre los ocupados de mayor escolaridad ya que como se muestra en el gráfico los técnicos y universitarios de estos grupos son mayoritariamente mujeres.

Ingresos Promedio En la (P.E.A Ocupados), Magangué- Junio de 2010.



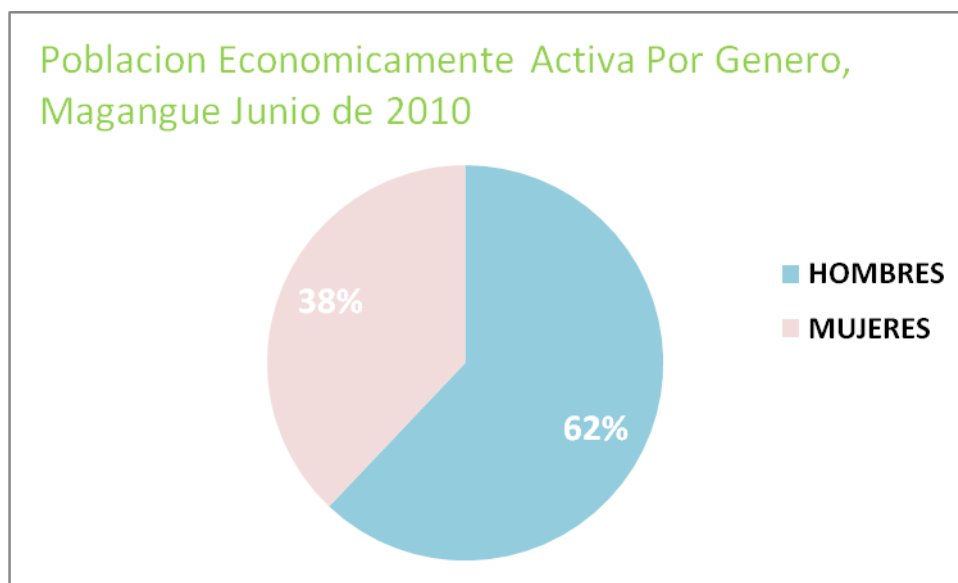
Fuente: Encuesta situación laboral de Magangué Junio de 2010 - Cálculos del autor

Para el año 2010 se nota como el ingreso promedio de la mujer representa tan solo el 76,5% del ingreso promedio masculino.

Grupo/Año	2008	2010	% Aumentado
Ingreso Promedio	370.029	401.097	8,4
Ingreso Prom. Hombre	396.525	440.375	11,1
Ingreso Prom. Mujer	319.514	336.837	5,4

Tabla 001 ingresos promedio- Fuente: cálculos autor

En la tabla anterior se observa como mientras el ingreso promedio general aumenta un 8,4 con respecto a 2008, el ingreso promedio de los hombres aumentó un 11 % aun cuando ya para 2008 era el grupo mejor posicionado.

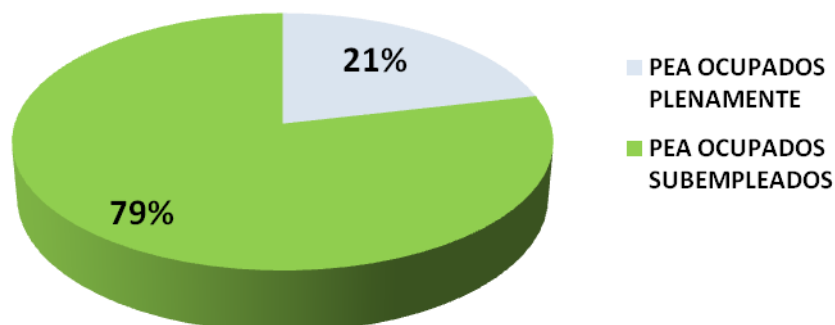


Fuente: Encuesta situación laboral de Magangué Junio de 2010 - Cálculos del autor

Como era de esperarse de acuerdo a la definición actual de PEA, la mujer se encuentra en menor participación al considerar que las amas de casa no se deben contar en este grupo y su inclusión “obligada” o por definición en la Población económicamente inactiva PEI.

* A este respecto se puede anotar que actualmente cursa un proyecto de ley para la inclusión de las mujeres en la PEA y que esperamos aplicar sin distorsionar el indicador de empleo generador de ingresos familiares.

Subempleo en Magangué - Junio de 2010



Fuente: Encuesta situación laboral de Magangué Junio de 2010 - Cálculos del autor

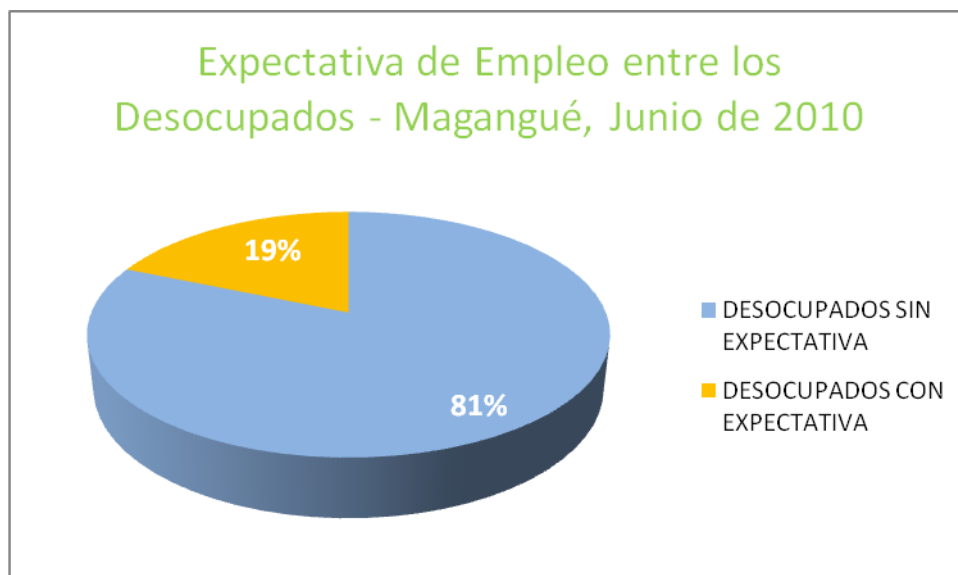
El subempleo definido como: los ocupados que quieren y pueden trabajar más tiempo porque: a) Tienen una jornada de trabajo inferior a 2/3 partes de la jornada legal (subempleo visible); b) Consideran que sus ingresos no son suficientes para atender sus gastos normales; c) juzgan que la ocupación que están desempeñando no está de acuerdo con su profesión o entrenamiento, por lo cual pueden estar teniendo una baja productividad; d) ganan menos de un SMLV.

Se hace presente en nuestro municipio con un 79 % representado en 21.694 personas del total de 27461 ocupadas en el área urbana.



Fuente: Encuesta situación laboral de Magangué Junio de 2010 - Cálculos del autor

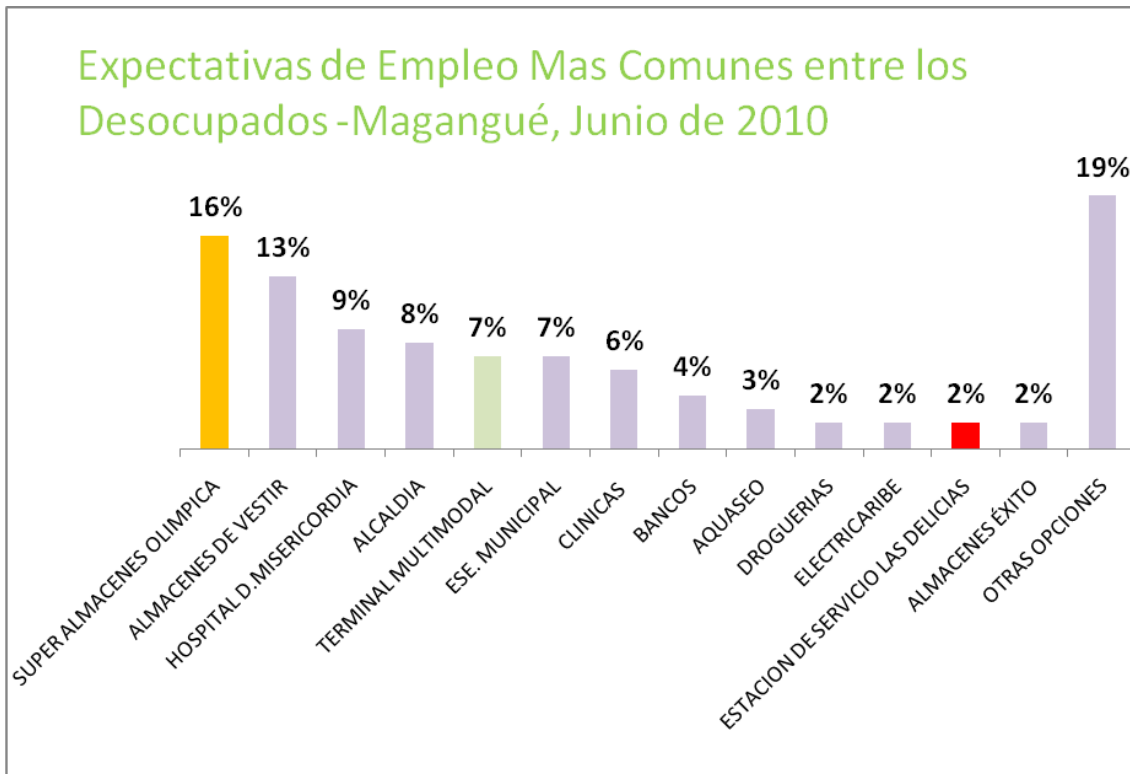
Dentro del grupo de desocupados existe un importante grupo equivalente al 29 % que no tiene arte, oficio o profesión definida, Lo que sin duda se convierte en una barrera para las posibilidades de conseguir un empleo formalmente establecido. Llama la atención el que contrario a lo que podría pensarse un buen porcentaje de este grupo hace referencia a personas entre los 20 y los 40 años de edad, siendo personas en pleno uso de sus condiciones físicas y mentales.



Fuente: Encuesta situación laboral de Magangué Junio de 2010 - Cálculos del autor

Al decir que el 81 por ciento de los desocupados tienen alguna expectativa de empleo se hace referencia a la esperanza individual que cada uno tiene por situaciones que incluyen desde gestión a través de hojas de vida hasta recomendaciones verbales, de tal forma que

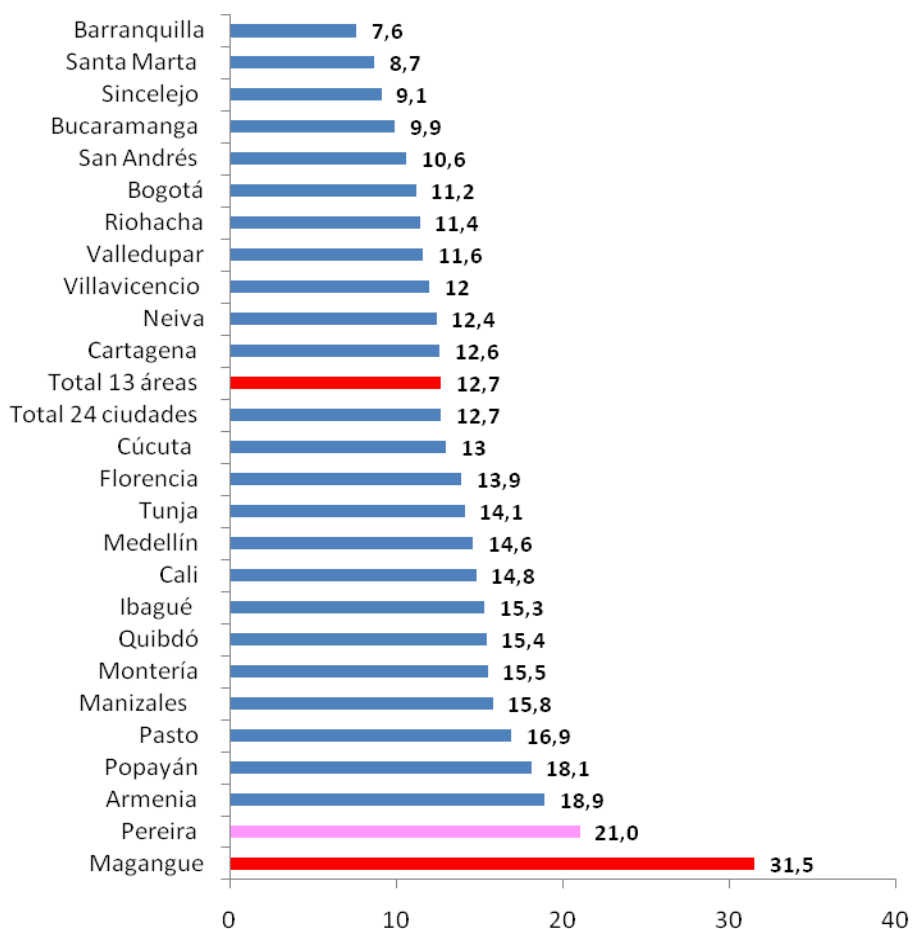
queda claro que no necesariamente este 81 % tiene perspectiva real de emplearse en el corto plazo.



Fuente: Encuesta situación laboral de Magangué Junio de 2010 - Cálculos del autor

A junio de 2010 la expectativa de empleo de los desocupados magagüeños se inclinaba mayormente por la opción de los super almacenes olimpica con un 16 % de preferencia, seguida por sectores tradicionales como los almacenes de vestir con un 13 %, el hospital y la alcaldia municipal con un 9 y 8 % respectivamente. En este grupo se destaca la presencia de nuevas opciones como la terminal de transportes multimodal y la nueva estacion de servicio las delicias quienes con un 7 % y 2 % respectivamente alcanzaron a registrarse entre las opciones.

Tasa de Desempleo en Magangué y las 24 Principales Ciudades y Areas Metropolitanas

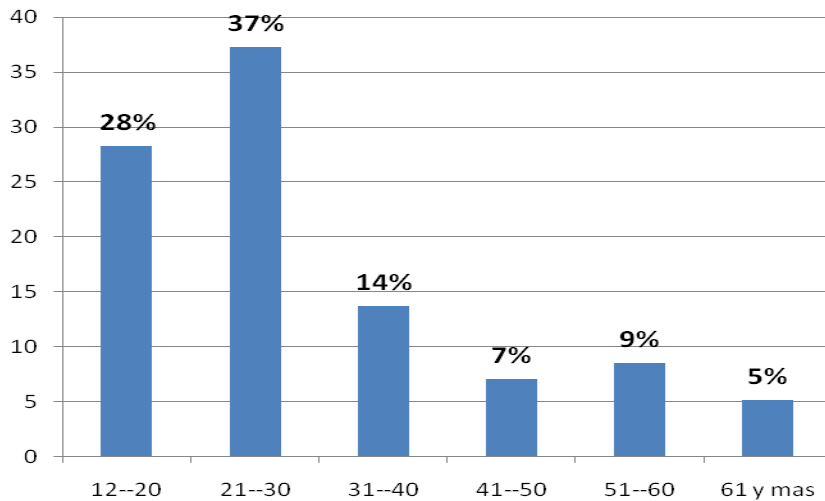


Fuente: Encuesta situación laboral de Magangué Junio de 2010 - Cálculos del autor

Al igual que en 2008 en esta ocasión se observa un indicador que sobrepasa ampliamente la situación reflejada en la encuesta nacional. Es importante recalcar que este 31,5 % de desempleados se conforma en mayor proporción por personas con baja escolaridad, personas que no concluyeron el bachillerato, personas sin arte oficio o profesión definida, bachilleres que ingresan al mercado laboral por ausencia de oportunidad en el ingreso a educación superior, Tecnológica o técnica; Población migrante por cuenta del fenómeno invernal de la Mojana y población desplazada.

Aun cuando en la misma grafica se presentan 5 municipios de la costa atlántica colombiana con tasas de desempleo muy bajas respecto al grupo, vale la pena aclarar que a diferencia de estas, en Magangué no se encuentran los grandes sectores económicos desarrollados como el turismo o el industrial ni se goza de los beneficios de la presencia institucional de los entes departamentales y demás beneficios de ser capitales.

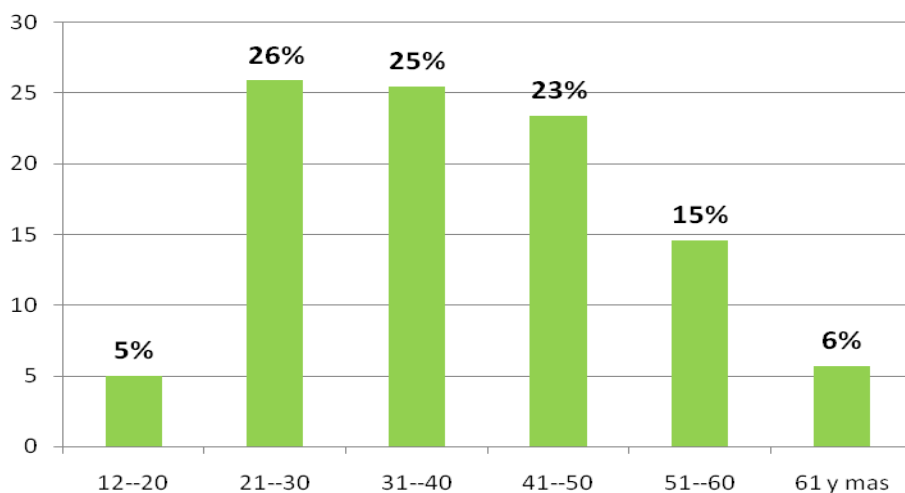
DISTRIBUCION DE PERSONAS DESOCUPADAS POR RANGOS DE EDADES - MAGANGUE 2010



Fuente: Encuesta situación laboral de Magangué Junio de 2010 - Cálculos del autor

Resulta inquietante el porcentaje de desocupados que se encuentran entre los 12 y los 30 años (65%) ya que se trata de personas con edad en la que deberían clasificar como PEI en calidad de estudiantes y de personas en plena vida productiva.

DISTRIBUCION DE PERSONAS OCUPADAS POR RANGOS DE EDADES- MAGANGUE 2010



Fuente: Encuesta situación laboral de Magangué Junio de 2010 - Cálculos del autor

A diferencia de la población desocupada en la ocupada se observa una situación normal siendo que el 74 % de los ocupados están entre los 21 y los 50 años de edad.

CONCLUSIONES

Al determinar en esta ocasión una tasa de desempleo del 31,5 % se reitera que la cifra hallada en diciembre de 2008 de 31,2 no se trataba de un error muestral si no que obedece a las características del municipio, de ahí la necesidad de especial atención.

Siendo el subempleo y la informalidad determinados en 79 % y 83 % respectivamente se puede decir que si bien es cierto que Colombia es un país evidentemente informal, en Magangué se está utilizando la válvula de escape del subempleo y la informalidad de manera desmedida asumiendo con esto tácitamente la necesidad de mayor intervención estatal.

Los sectores con mayor informalidad en el municipio son transporte, comercio, construcción, comunicaciones y servicios con actividades como Mototaxismo, ventas ambulantes, albañiles, ayudantes de albañilería, vendedores de minutos por celular, Empleadas Domesticas y cotereros.

La informalidad en Magangué es un fenómeno “multicausal” por tanto se requiere de políticas que tengan en cuenta esta característica para mejorar este indicador.

Teniendo en cuenta la composición del grupo de desocupados en los que se encuentran mayormente personas con escasos niveles de formación y personas que solo pudieron concluir el bachillerato, Se requiere de manera urgente el mejoramiento del acceso a educación superior, técnica y tecnológica por medio del aumento de la oferta en el municipio de programas con calidad y pertinencia.

Resulta inaplazable la construcción de una agenda interinstitucional para el empleo y el desarrollo económico del municipio en donde se defina, valide y desarrollen objetivos a corto mediano y largo plazo en estas temáticas.

